

MVO JAARVERSLAG 2025

Versie 1.0

12-1-2026



RAINBOW
MANAGEMENT



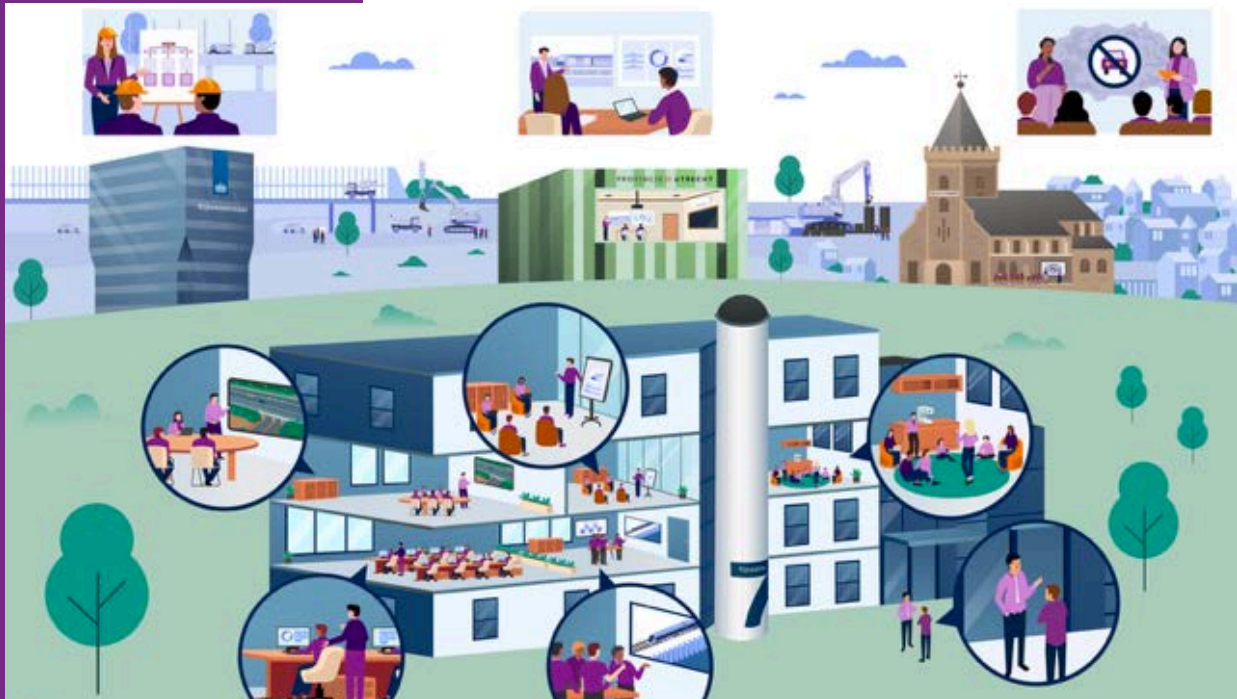
Uitgangspunten

Menselijke & Sociale
verantwoordelijkheid
Verantwoord ondernemen
Welzijn op het werk
Behoud van het milieu

Voorwoord

Rainbow Management neemt haar maatschappelijke verantwoordelijkheid serieus. Onze werkzaamheden in het publieke domein hebben direct en indirect impact op mens, maatschappij en milieu. Wij werken aan projecten met een maatschappelijk belang, waarin zorgvuldige belangenafweging, doelmatigheid en transparantie centraal staan.

“Wij handelen vanuit de best-for-project gedachte: onafhankelijk, integraal en met oog voor raakvlakken tussen techniek, omgeving en organisatie. Door het toepassen van het vier-ogen-principe, transparante besluitvorming en de inzet van vakvolwassen professionals streven wij ernaar negatieve effecten te voorkomen en positieve impact te vergroten.” - Katarina van der Stad, Algemeen Directeur



3-pijlers

Niet alle aspecten van maatschappelijk verantwoord ondernemen zijn in gelijke mate relevant voor Rainbow Management. Op basis van onze activiteiten, invloedssfeer, stakeholders en milieu-impact hebben wij drie MVO-pijlers vastgesteld:

Mens – eerlijke arbeidsvoorwaarden, ontwikkeling en duurzame inzetbaarheid

Maatschappij – maatschappelijke betrokkenheid en stakeholderbelangen

Milieu – vervoersbewegingen, inkoop en ecologische compensatie

Deze focus sluit aan bij de aard en schaal van de organisatie en vormt de basis voor de verdere uitwerking.

Doel, reikwijdte en verantwoordelijkheid

Dit MVO-jaarverslag beschrijft hoe Rainbow Management in 2025 invulling heeft gegeven aan maatschappelijk verantwoord ondernemen, in lijn met:

- het gepubliceerde MVO-beleid (mens, maatschappij, milieu);
- de richtlijnen van ISO 26000;
- de ISO 26000-zelfverklaring conform NPR 9026.

Dit verslag vormt samen met het MVO-beleid en de zelfverklaring de onderbouwing van onze maatschappelijke verantwoordelijkheid. Het is opgesteld op basis van interne reflectie, stakeholderinput en ervaringen uit projecten en samenwerkingen.

KERNCIJFERS 2025

100% elektrisch gereden kilometers



100%

100 nieuwe bomen voor de N417



100

Boven marktconforme arbeidsvoorwaarden



Gelijkwaardige beoordelingssystematiek

Chocoladeletters van Stichting Opkikker



Duurzame koffie Leverancier



Mens

In 2025 heeft Rainbow Management gericht gewerkt aan het versterken van goed en eerlijk werkgeverschap. Afgelopen jaar zijn nieuwe, bovenmarktconforme arbeidsvoorwaarden ingevoerd, gecombineerd met een voorspelbare en transparante beoordelingssystematiek. Hiermee is een belangrijke stap gezet in het bieden van gelijkwaardigheid, duidelijkheid en objectiviteit voor medewerkers.

Goed werkgeverschap

Bij Rainbow Management vormt de mens het hart van de organisatie. Onze kernwaarden energie, vertrouwen en samenwerking zijn daarbij leidend. Zonder betrokken, vakvolwassen professionals die met energie hun werk doen, elkaar vertrouwen en effectief samenwerken, is het niet mogelijk om duurzame kwaliteit te leveren in complexe projecten in het publieke domein. Goed werkgeverschap zien wij daarom niet als randvoorwaarde, maar als fundament onder onze continuïteit, betrouwbaarheid en maatschappelijke waarde.

In 2025 is gericht geïnvesteerd in duurzame inzetbaarheid en professionele ontwikkeling. Doorlopende dialoog over werkdruk, ontwikkeling en vakvolwassenheid en het organiseren van interne kennissessies over actuele thema's die aansluiten bij onze bedrijfsvoering, klantbehoeften en maatschappelijke ontwikkelingen, hebben hieraan bijgedragen.

Inclusie is voor Rainbow Management een belangrijk uitgangspunt. In 2025 bestond 50% van het managementteam uit vrouwen, wat bijdraagt aan een evenwichtige en diverse samenstelling van de organisatie. Met deze en andere stappen heeft Rainbow Management in het afgelopen jaar concreet invulling gegeven aan de ISO 26000-principes rondom mensenrechten en arbeidspraktijken.

Maatschappij

In 2025 heeft Rainbow Management haar maatschappelijke verantwoordelijkheid verder verankerd in zowel de dienstverlening als de bedrijfsvoering. Vanuit de best-for-project gedachte is gewerkt aan onafhankelijke, transparante en integrale advisering in het publieke domein, met oog voor de belangen van opdrachtgevers, omgeving en samenleving.



Betrokkenheid

In 2025 kreeg maatschappelijke betrokkenheid bij Rainbow Management op meerdere manieren concreet vorm. Door bewuste inkoop is Stichting Opkikker ondersteund via de aanschaf van chocoladeletters voor medewerkers. Dit initiatief, dat voortkwam uit persoonlijke betrokkenheid binnen het team, laat zien dat maatschappelijke impact bij Rainbow Management niet alleen beleidsmatig wordt benaderd, maar ook mensgericht en dichtbij wordt ingevuld.

Daarnaast is op lokaal niveau bijgedragen aan een prettige en schone leefomgeving. Medewerkers zijn gezamenlijk de buurt ingegaan om zwerfafval op te ruimen en zo bij te dragen aan een schonere openbare ruimte. Met dit soort kleinschalige, praktische acties stimuleert Rainbow Management bewustwording en laat zij zien dat maatschappelijke verantwoordelijkheid ook begint bij eigen handelen.

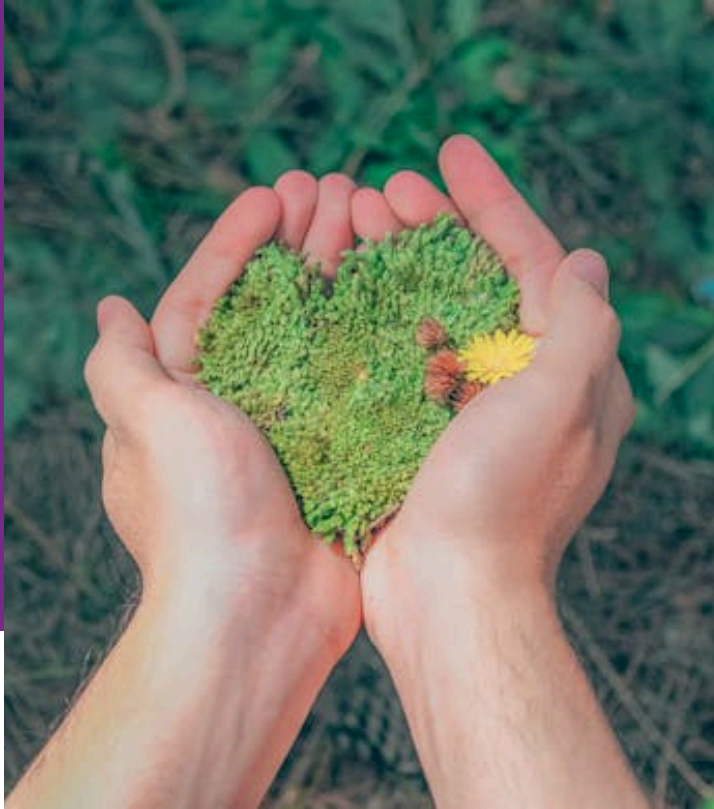
Naast deze initiatieven heeft ook de stakeholderdialoog plaatsgevonden. Deze is gestructureerd en gekoppeld aan het ISO 9001-kwaliteitsmanagementsysteem. Onze klanten beoordelen ons met een 8,2 in 2025. Hiermee is invulling gegeven aan de ISO 26000-principes rondom eerlijke bedrijfsvoering en betrokkenheid bij de gemeenschap.



“Het voelt belangrijk om niet alleen te werken aan infrastructuur, maar ook **verantwoordelijkheid** te nemen voor de natuur die daarvoor moet wijken.”

Pieter Overtoom





Duurzaamheid

Duurzaamheid is in 2025 nadrukkelijk meegenomen in leverancierskeuzes. Bij het herijken van de koffieleverancier is gekozen voor Blend Coffee, vanwege herbruikbare verpakkingen, fietslogistiek en een transparante koffieketen met sociale impact bij de oorsprong, onder andere via onderwijsprojecten en microfinanciering voor boerengezinnen.

Rainbow Management is zich bewust van haar invloedssfeer. Door het gebruik van een gehuurd pand zijn niet alle duurzaamheidsmaatregelen direct te sturen. Waar deze beperkingen bestaan, zijn alternatieve verbeter- en compensatiemaatregelen toegepast zoals het 100% elektrisch wagenpark. Ook komend jaar zullen we ons blijven inzetten om waar mogelijk de duurzame keuze te maken.

Millieu

In 2025 heeft Rainbow Management stappen gezet om de ecologische impact van de organisatie verder te beperken en te compenseren. Mobiliteit speelde hierin een belangrijke rol. Het afgelopen jaar is volledig elektrisch gereden en zijn reisbewegingen beperkt door digitale en efficiënte werkvormen.

Ook bij projecten is verantwoordelijkheid genomen voor milieu-impact. In 2025 zijn 100 bomen geplant ter compensatie van bomenkap bij de N417. Deze maatregel is bewust extern gedeeld om transparantie te bieden en bewustwording rondom ecologische effecten van projecten te vergroten.